



移动智能终端
Wince系统 V1.0版
操作指南

目录

| | |
|---|----|
| 版权声明 | 01 |
| 第一章 产品设备简介 | |
| 1.1 系统概要 | 02 |
| 1.2 适用范围 | 02 |
| 1.3 产品参数 | 03 |
| 第二章 产品外观介绍及硬件功能 | |
| 2.1 外观试图 | 04 |
| 第三章 产品使用说明介绍 | |
| 3.1 PDA桌面说明 | 04 |
| 3.2 PDA设置工具使用说明 | 05 |
| 第四章 常见问题 | |
| 4.1 如何配置Wifi网络 | 15 |
| 4.2 打印机与设备蓝牙搜索匹配 | 16 |
| 4.3 如何设置快捷方式和自启动 | 17 |
| 4.4 如何设置一维扫描头打开或关闭自启动 | 17 |
| 4.5 如何设置二维扫描头打开或关闭自启动 | 17 |
| 4.6 如何设置USB同步和U盘模式 | 18 |
| 4.7 如何让键盘输出字母 | 18 |
| 4.8 如何让#号键切换或不切换到其他输入法 | 19 |
| 4.9 如何让扫描的一维条码通过远程桌面(RDP)传到远端计算机 | 19 |
| 4.10 如何让扫描的二维条码通过远程桌面(RDP)传到远端计算机 | 19 |
| 第五章 注意事项及维护保养 | 20 |

版权声明

本文件内所收录信息为说明产品目前状况，不具保证之意涵，包括且不限于任何暗示性或可销售性保证，或适用于某一特殊目的之保证。且内容可能随时发生变动，将不再另行通知。

本档内包含有受版权法保护的独家专利信息，版权所有。除版权法允许部分，否则未经过书面同意，不得影印、重制作、修改或翻译部分或全部内容。

您好

感谢您对我司产品的关注和支持

在您使用该系列产品前，请仔细阅读本用户手册，以便更好地发挥产品功能。由于设备及系统不断的升级，请以最新版本为依据，本手册仅供参考。

第一章 设备简介

1.1 系统概要

该产品是我司自主研发、设计、生产的针对各行业特点打造的系列工业级手持终端，外形采用人体工程学设计，轻巧灵活，防震防摔，待机时间长，系统运行稳定。产品采用符合IP65工业标准的防水、防尘、防摔、防静电及防高低温设计。

1.2 适用范围

主要适用于零售、医疗、制造、仓储、追溯、物流运输、政府公共事业等领域。

1.3 产品参数

| 产品参数表 | |
|--------|-------------------------|
| CPU | PXA310 806MHz / TI 1GHz |
| Flash | 256M/512M |
| 内存 | 256M/512M |
| 屏幕 | 3.5寸240*320 |
| 一维码 | 支持 |
| 二维码 | 支持 |
| 扫描头结构 | 弯头 |
| USB传输 | U盘/同步 |
| Wifi | 802.11 B/G/N |
| 移动通信模块 | GSM/GPRS/EVDO/WCDMA |
| 蓝牙 | 支持 |
| 摄像头 | 500万像素 |
| RFID | 选配 |
| GPS | 选配 |
| 手柄 | 选配 |
| 可扩展TF卡 | 最高32G |
| 耳机接口 | 有 |
| 通知方式 | 喇叭 指示灯 振动 |
| 键盘 | 28普通按键，2个侧键 |
| 电池容量 | 4100mah+3250mah |
| 操作系统 | Wince 6.0 |
| IP等级 | IP65 |

第二章 产品外观介绍及硬件功能

2.1 外观视图



第三章 产品使用说明介绍

接下来将详细介绍移动智能终端设备软件功能，主要详细介绍PDA配置工具使用。

3.1 PDA桌面说明

终端装上电池按开启电源长按3-5秒开机，进入如下图界面。



开启后，终端右上角三个指示灯最左边的指示灯会亮。插上电源时中间指示灯会亮为红色。当电池充满后中间电池指示灯会变绿。如上图红色标记框里显示的是电池电量和信号强度。其中电池电压指示：正常 30%以上；不足 10%-30%；极为不足10%以下。

注：当电池显示极为不足的时候应该马上充电，如果当时无法充电时需要关机停止使用，否则会导致电池无法充电。

点击开始菜单----》程序，会出现如下图的快捷方式。有IE浏览器、Media Player、Microsoft WordPad、Windows 资源管理器、命令提示符、同步、远程桌面连接快捷方式。



3.2 PDA设置工具使用说明



3.2.1 PDA设备主菜单



3.2.2 WIFI设置



打开/关闭 WIFI模块;设置WIFI模块开机是否自启动。

- A) WIFI打开成功后,将在任务栏出现图标。
- B) “开机启动” 勾选后,将在开机时自动加载WIFI模块。
- C) 按F1键(密码:87651234)进入WIFI高级设置。

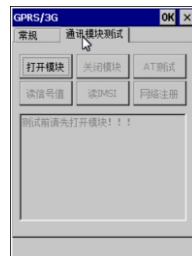
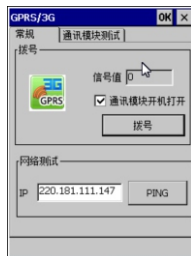


3.2.3 3G及GPRS测试



3G或GPRS模块拨号测试;常用AT指令测试。

- A) 获取当前的信号值。
- B) “通讯模块开机打开” 勾选后,将在开机时自动给当前的3G或GPRS模块上电(注:不会自动拨号连接网络)。



3.2.4 蓝牙设置



打开/关闭 蓝牙模块。

- A) 打开/关闭BluetoothManager(蓝牙管理器)窗口。
- B) 打开后,将在任务栏显示蓝牙图标。
- C) 双击任务栏图标,将会激活BluetoothManager(蓝牙管理器)窗口。
- D) 点BluetoothManager(蓝牙管理器)窗口,窗口将会最小化到任务栏。
- E) 点“关闭蓝牙”,退出BluetoothManager(蓝牙管理器),任务栏上的图标将会消失。

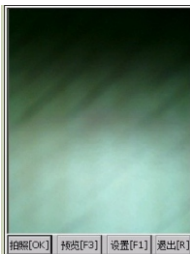


3.2.5 摄像头设置



激活摄像头程序。

- “拍摄[OK]”:进行对焦并拍照;
- “预览[F3]”:浏览已照相片。
- “设置[F1]”:设置相片路径;闪光灯开启/关闭(默认关闭);亮度;分辨率等。
- “退出[R]”:关闭摄像头程序。



3.2.6 一维头设置



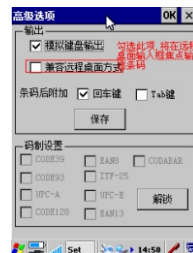
一维扫描头自动扫描工具启动/关闭,及各项参数设置。

- “打开扫描头”:打开自动扫描功能,将在其他应用程序的焦点位置输入条码,打开此功能后,每次开机时将自动启动此功能。
- “高级选项”:设置一维码的码制及输出模式等。
- “扫描头初始化”:恢复扫描头出厂设置。

注意:

点击“打开扫描头”时,自动扫描功能在退出程序时也会保持可扫描状态,按下扫描键时,在当前输入框的焦点将输出条码。

如果要在程序里调用API来实现条码输出,必须“关闭扫描头”,否则将影响到程序条码输出。



3.2.7 二维头设置



二维扫描头自动扫描工具启动关闭及各项参数设置。

- “打开扫描头”:打开自动扫描功能,将在其他应用程序的焦点位置输入条码,打开此功能后,每次开机时将自动启动此功能。
- “高级选项”:设置二维码的码制及输出模式等。
- “扫描头初始化”:恢复二维扫描头出厂设置。

注意:

点击“打开扫描头”时,自动扫描功能在退出程序时也会保持可扫描状态,按下扫描键时,在当前输入框的焦点处将输出条码。

如果要在程序里调用API来实现条码输出,必须“关闭扫描头”,否则将影响到程序条码输出。



3.2.8 USB设置



设置数据同步或U盘加载

A)数据同步: PC需要安装Microsoft ActiveSync,插上USB线后PC任务栏会显示,此时可进行数据更新等操作。

B)U盘模式:

①.1TF卡作U盘:在PC中将显示为“可移动磁盘”。

C)操作方式:

第一步:拔掉USB线,重启PDA。

第二步:进入USB设置界面进行设置。

第三步:重新开启PDA。



3.2.9 串口设置



设置串口的应用模式,设置后重新启动设备生效。

A)“连接蓝牙设备”:连接蓝牙打印机。

B)“输出调试信息”:通过串口输出应用程序的调试信息到PC上。

C)“连接其他串口设备”:用定制的串口工具线,再连接其他串口设备。



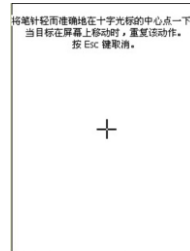
3.2.10 屏幕设置



设置屏幕亮度及屏幕校准。

A)通过移动滚动条调整屏幕亮度。

B)点击出现目标“+”中心,设置完成后点击OK键储存光标之设定。



3.2.11 声音设置



设置音量和声音。

A)通过移动滚动条调整设备音量。

B)设定系统声音方案。



3.2.12 休眠设置



设置系统休眠及唤醒参数

A)“自动关闭屏幕”时间:在系统处于空闲状态,时间间隔达到此时间时,屏幕会自动关闭。

B)“系统休眠”时间:在系统处于空闲状态,时间间隔达到此时间时,会进入系统级别的休眠,此时系统处于低功耗工作,大部分硬件模块将进入待机状态。

- C) “允许开关机键关屏” :勾选此选择,按设备左上面按钮将会关屏。
 D) “同时禁止休眠” :勾选此选择,在插上USB线数据同步时,则系统不会进入休眠。
 E) “休眠时允许键盘唤醒” :勾选此选择,在系统处于关屏或休眠时,按任何一个键可唤醒,否则只有左上角的电源开关才能唤醒。



3.2.13 锁屏设置



设置锁屏时相关参数

- A) “按键锁屏” :勾选此选项,依次序按下*和#号键,系统自动锁屏,屏幕会出现一个锁的图片,锁屏后,再依次序按*#则解锁。
 B) “锁屏时关闭屏幕” :勾选此选项,锁屏时屏幕会自动关闭。
 C) “锁屏时OK键有效” :勾选此选项,锁屏时,OK(回车)按钮依然有效,其他键无效。



3.2.14 模块开关设置



设置PDA上各硬件模块打开或关闭。

- A)WIFI:打开或关闭WIFI模块,打开成功后,会在任务栏显示WIFI管理器图标。
 B)GSM/3G 电源:打开或关闭GSM模块或3G模块的电源。
 C)一维扫描头:打开或关闭一维扫描头自动扫描程序。
 D)二维扫描头:打开或关闭二维扫描头自动扫描程序。

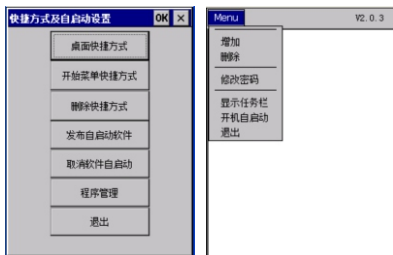


3.2.15 自启动设置



设置设备自启动时运行的程序及设置快捷方式等。

- A)“桌面快捷方式” :在桌面创建快捷方式。
 B)“开始菜单快捷方式” :在开始菜单项创建快捷方式。
 C)“删除快捷方式” :所有A,B中创建的所有快捷方式。
 D)“发布自启动软件” :发布应用程序,设置成功后,开机将自动启动该软件。
 E)“取消软件自启动” :取消D中发布的自启动软件。
 F)“程序管理” :由管理员给用户定义可使用的程序权限。



“程序管理”：默认密码87651234。

- A)增加:增加程序到写控制面板。
- B)删除:删除控制面板中的程序。
- C)修改密码:修改当前密码。
- D)显示任务栏:显示或屏蔽任务栏。
- E)开机自启动:设置程序管理器是否开机自启动。
- F)退出:退出当前程序管理器。

3.2.16 输入法设置

设置可让“#”号键切换输入法。

- A)“软键盘”：允许“#”键激活软键盘输入面板。
- B)“键盘输入字母”：允许“#”键激活键盘输入字母。
- C)“拼音输入法”：允许“#”键激活拼音输入法。
- D)“中文手写法”：允许“#”键激活中文手写输入法。



3.2.17 设置信息

显示当前设备的所有信息。



3.2.18 恢复出厂



恢复出厂设置(注意:进行此项操作时,设备中的数据将全部被清空,请谨慎操作,此功能一般在客户设备出现异常情况,且普通方法无法解决的情况下使用。)

PXA310方案设备按界面提示,开机时按F3键,左上角出现“Recover system?”提示时,马上按[OK]键。此时系统提示“Please wait.....”,则表示正在恢复出厂,大约3分钟,系统恢复成功,进入系统,再根据提示进行触屏校准。

第四章 常见问题

4.1 如何配置Wifi网络

第一步：先启动wifi：

- 1) 在桌面上点击



图4-1

第二步：设置网络：

- 1) 在桌面上点击
- 2) 选中
- 3) 自动获取ip地址或录入指定地址；
- 4) 按【OK】，返回桌面。

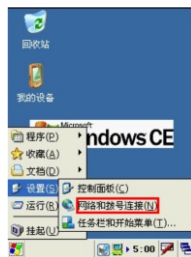


图4-2



图4-3

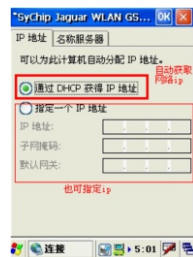



图4-6

第三步：连接：

- 1) 双击桌面任务栏上的图标；
- 2) 选择“无线信息”选项卡，如图4-7，选中当前无线网络；
- 3) 输入该网络密码，如图4-8，按【ok】；
- 4) 待密码验证通过，查看网络ip，如图4-9。

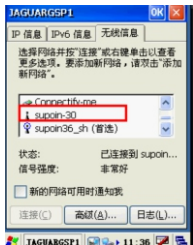


图4-7

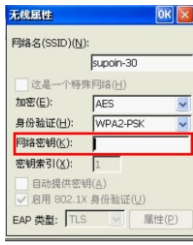


图4-8

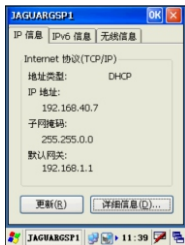




图4-9

4.2 打印机与设备蓝牙搜索匹配

第一步：打开蓝牙打印机，让其处理连接状态。

第二步：终端设备搜索蓝牙打印机。

- 1) 在终端程序启动蓝牙打印程序；
- 2) 按第一步，在蓝牙打印机开机后，点。
- 3) 在搜索到的可用设备列表中选中打印机，点；
- 4) 在弹出的窗口中输入在打印机上显示的密码即可。



打开蓝牙打印程序



打开后蓝牙打印界面

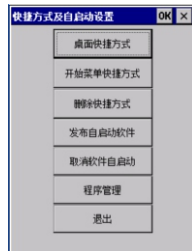


选中打印机

4.3 如何设置快捷方式和自启动



• 设置快捷方式

- 1) 打开路径：
- 2) 在桌面上点击，点；
- 3) 弹出界面如图，点击；
- 4) 弹出路径搜索，选择系统启动主程序，命名快捷方式；



• 设置自启动

设置自启动有以下3种方式：

1. 将程序放入\Storage Card\AUTORUN\目录下，然后主程序的名称命名为APP.EXE；
2. 打开路径界面如上图，点击，弹出路径搜索，选择系统启动主程序，完成后，再重启系统。需取消则点击。
3. 通过API接口读取，具体请参见《接口调用API文档》。

4.4 如何设置一维扫描头打开或关闭自启动

• 设置一维头自启动

在桌面上点击，点，点。

• 取消一维头自启动

在桌面上点击，点，点。

4.5 如何设置二维扫描头打开或关闭自启动

• 设置二维头自启动

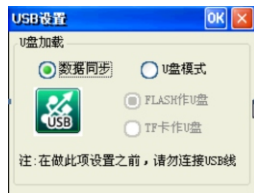
在桌面上点击，点，点。

• 取消二维头自启动

在桌面上点击，点，点。


4.6 如何设置USB同步和U盘模式

在桌面上点击  



- 1、弹出USB功能选择窗口，选中“U盘模式”；
- 2、即在电脑上“我的电脑”里便可出现该盘，即可进行文件的传输。

注意：

A)数据同步: PC需要安装Microsoft ActiveSync,插上USB线后PC任务栏会显示  , 此时可进行数据更新等操作。

B)U盘模式:

TF卡作U盘:在PC中将显示为“可移动磁盘”。

D)操作方式: (注意如果插着USB线开机,此设置会无效,请严格按照如下步骤设置)。

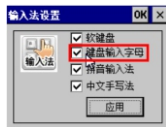
第一步:拔掉USB线,重新启动PDA。

第二步:进入USB设置界面进行设置。

第三步:重新启PDA。

4.7 如何让键盘输出字母

在桌面上点击  



完成上面设置后,再按“#”键,则可切换到字母,切换成功后,会在任务栏出现小写字母输入

 状态 和大写字母输入状态  。

4.8 如何让#号键切换或不切换到其他输入法

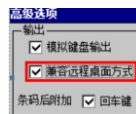
在桌面上点击  



在此界面勾选上的输入法,将允许#号切换,不勾选的则不允许#号切换。

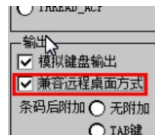
4.9 如何让扫描的一维条码通过远程桌面(RDP)传到远端计算机

在桌面上点击   



4.10 如何让扫描的二维条码通过远程桌面(RDP)传到远端计算机

在桌面上点击   



第五章 注意事项及维护保养

您所使用的设备是具有优良设计和工艺的产品，应小心使用。下列建议将帮助您有效使用保修服务。

1. 请按照本手册中的说明使用设备，切勿尝试其它方法。
2. 保持设备干燥，长期处于潮湿地方可能会腐蚀电路板导致无法开机等问题。
3. 设备应该保持清洁，不要长期放置在有灰尘或脏的地方存放。这样或导致终端无法开机或者其它等问题。
4. 不要将设备长期放置在过热或者过冷的地方。
5. 不要用力敲打或者跌落设备。
6. 请勿随便拆机。

正确的使用方法和保养设备有助于您更好的发挥产品的性能。根据很多客户反映的问题，有大多数是由于操作不当或者不注意保养导致的。若不能正常操作，建议您仔细阅读本产品使用说明或者联系研发人员。